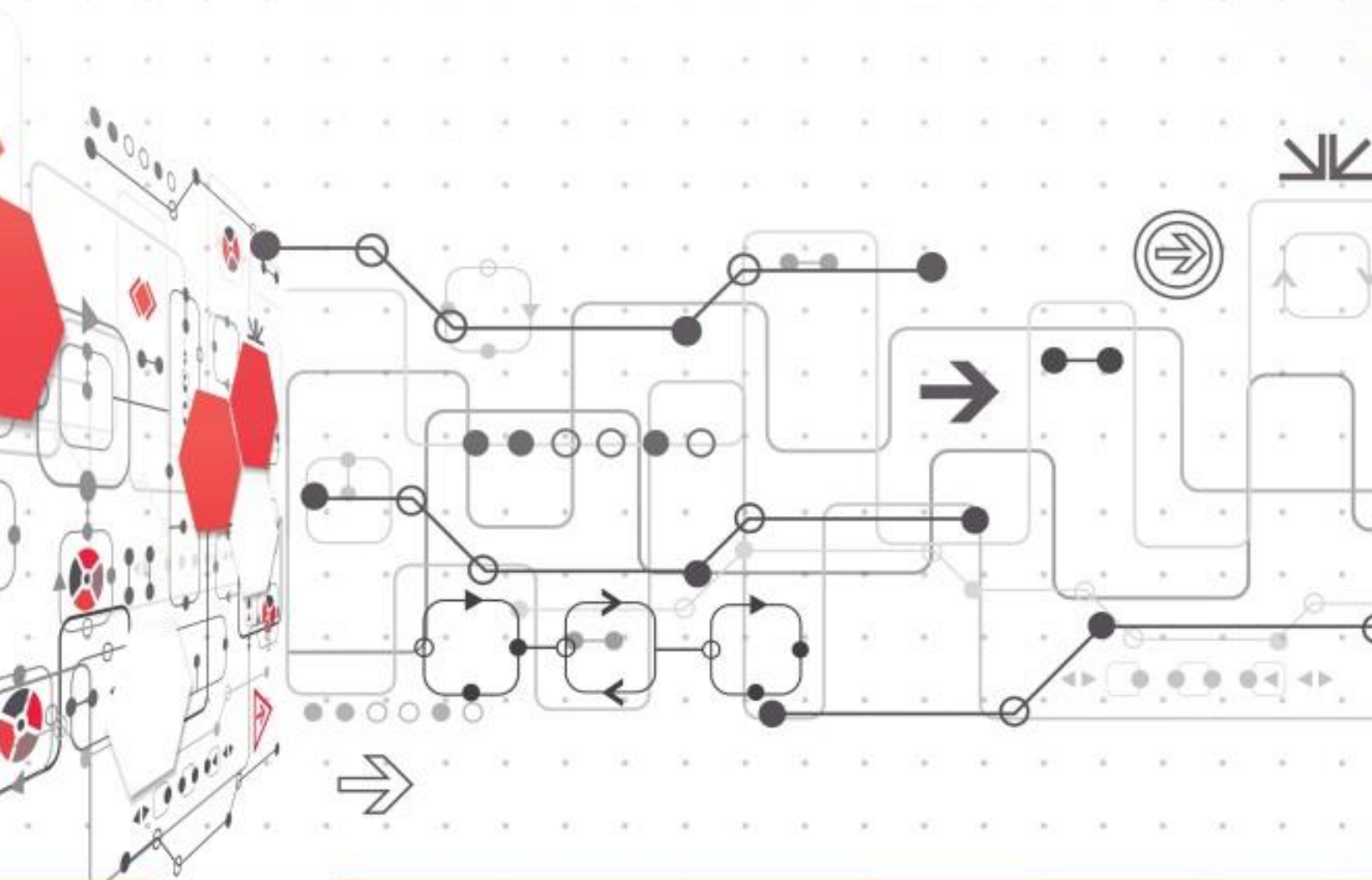




Politechnika Wroclawska

RAPORT Z REALIZACJI STRATEGII ROZWOJU STUDIUM JĘZYKÓW OBcych W ROKU 2019





Studium Języków Obcych

Spis treści

I. Wstęp	3
II. Syntetyczna ocena realizacji Strategii	4
II.1. Status realizacji Strategii	4
II.2. Poziom realizacji poszczególnych celów	6
III. Analityczna ocena realizacji celów strategicznych	8
IV. Podsumowanie	23

I. Wstęp

Prezentowany dokument zawiera sprawozdanie z realizacji celów strategicznych wynikających ze Strategii Rozwoju Politechniki Wrocławskiej przyjętej w dniu 21 marca 2013 roku uchwałą Senatu nr 127/7/2012-2016, zmienionej w zakresie celów strategicznych w procesie adaptacji i zaakceptowanej przez Senat w dniu 24 września 2015 roku.

Sprawozdanie obejmuje realizację celów strategicznych za okres od dnia 1 stycznia do dnia 31 grudnia 2019 roku.

Raport został sporządzony na podstawie danych zgromadzonych przez Studium Języków Obcych dla poszczególnych mierników, pokazujących poziom realizacji postawionych celów strategicznych. Realizacja każdego celu została przedstawiona w formie tabelarycznej i graficznej.

Celem nadrzędnym procesu realizacji Strategii Rozwoju jest osiągnięcie pozycji wyznaczonej przez wizję, z uwzględnieniem misji, jaką Uczelnia przyjęła i konsekwentnie realizuje, a sporządzony Raport przedstawia postępy osiągnięte w tym zakresie, a także wskazuje obszary, w których efekty nie są jeszcze zbieżne z oczekiwaniami.

Zbiór danych zaprezentowanych w Raporcie przedstawia poziom zaawansowania Strategii, jako wypadkową efektywności wszystkich jej elementów.

Proces monitorowania realizacji Strategii daje możliwość identyfikacji zagrożeń z wyprzedzeniem, a tym samym usprawnienia działań ukierunkowanych na osiągnięcie przyjętych założeń i celów.

Prezentowany dokument ma służyć m.in.:

- monitorowaniu postępów w realizacji celów strategicznych;
- jako narzędzie wspomagające i umożliwiające ocenę stanu realizacji przyjętych celów;
- zapewnieniu otwartego dostępu do informacji o stanie realizacji Strategii Uczelni.

Wnioski wynikające z przedstawionego Raportu mogą być przesłanką do podejmowania ewentualnych działań korygujących.

**Raport za rok 2019 jest kolejnym – siódmym punktem kontrolnym oceny realizacji
Strategii Rozwoju.**

II. Syntetyczna ocena realizacji Strategii

Poziom realizacji Strategii Rozwoju wyznaczony jest na podstawie zagregowanych wartości planowanych i wartości wykonania w obszarze każdej jednostki organizacyjnej włączonej do procesu.

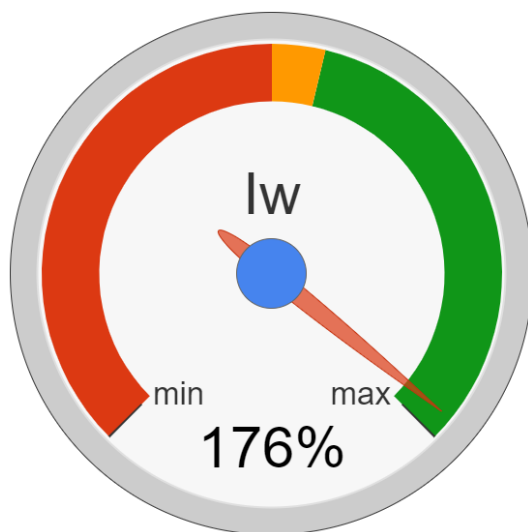
Dla ujednoczenia oceny osiągnięcia zaplanowanych wartości wprowadzono pojęcia statusu strategii, celu i miernika, określone poprzez kolory oznaczające:

- **kolor zielony** - dany element (strategia, cel, miernik) jest realizowany zgodnie z planem (100% lub więcej),
- **kolor żółty** - dany element (strategia, cel, miernik) jest realizowany „niemał” zgodnie z planem (z tolerancją od 90 do 99%),
- **kolor czerwony** - dany element (strategia, cel, miernik) jest realizowany zdecydowanie poniżej wartości oczekiwanej dla celu (poniżej 90%).

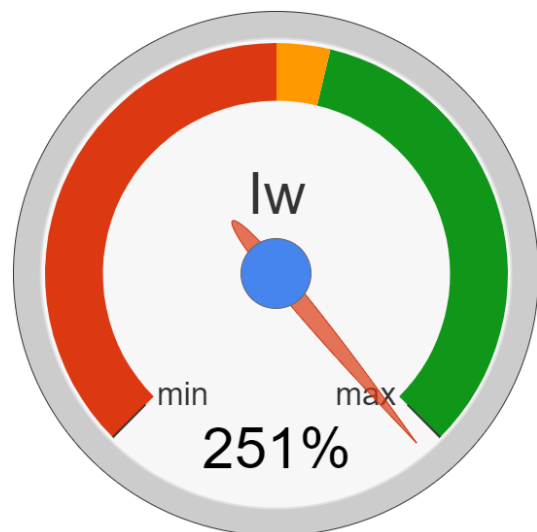
Statusy realizacji poszczególnych celów strategicznych, składają się na status realizacji całej Strategii i wyznaczane są na podstawie zgromadzonych danych:

- w odniesieniu wartości wykonania do wartości planowanych dla mierników w roku sprawozdawczym 2019 oraz z uwzględnieniem wag, które priorytetyzują realizowane mierniki.

II.1. Status realizacji Strategii



2019 rok



2018 rok

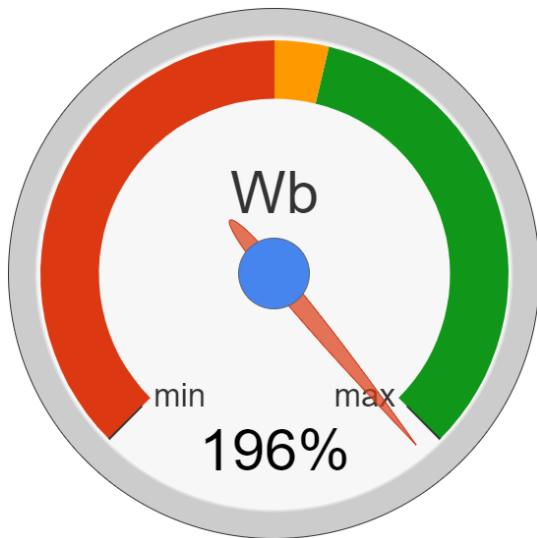
Iw – Indeks wykonania (wykonanie roku bieżącego do planu)

Legenda:

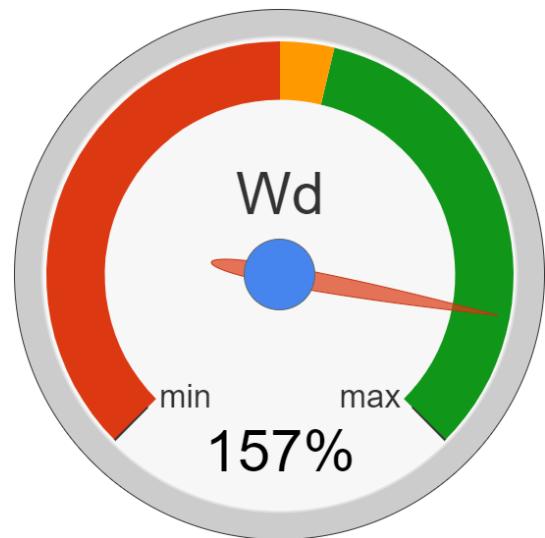
- Wykonanie w odniesieniu do planu równe lub powyżej 100%
- Wykonanie w odniesieniu do planu w zakresie 90% - 99%
- Wykonanie w odniesieniu do planu poniżej 90%

Realizacja Strategii Rozwoju Studium Języków Obcych w odniesieniu wartości wykonania za 2018 rok i za 2019 rok do wartości bazowej (2015 rok) oraz wartości docelowej (2020 rok).

2019 rok

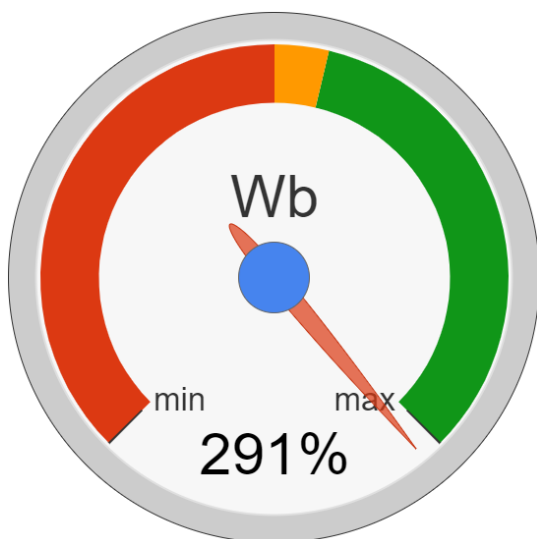


Wb- Wskaźnik bazowy (wykonanie roku bieżącego do wartości bazowej)

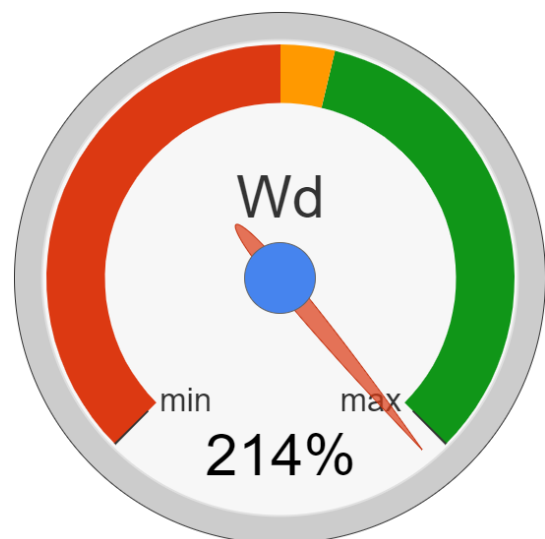


Wd- Wskaźnik docelowy (wykonanie roku bieżącego do wartości docelowej)

2018 rok



Wb- Wskaźnik bazowy (wykonanie roku bieżącego do wartości bazowej)



Wd- Wskaźnik docelowy (wykonanie roku bieżącego do wartości docelowej)

Legenda:

- Wykonanie w odniesieniu do planu równe lub powyżej 100%
- Wykonanie w odniesieniu do planu w zakresie 90% - 99%
- Wykonanie w odniesieniu do planu poniżej 90%

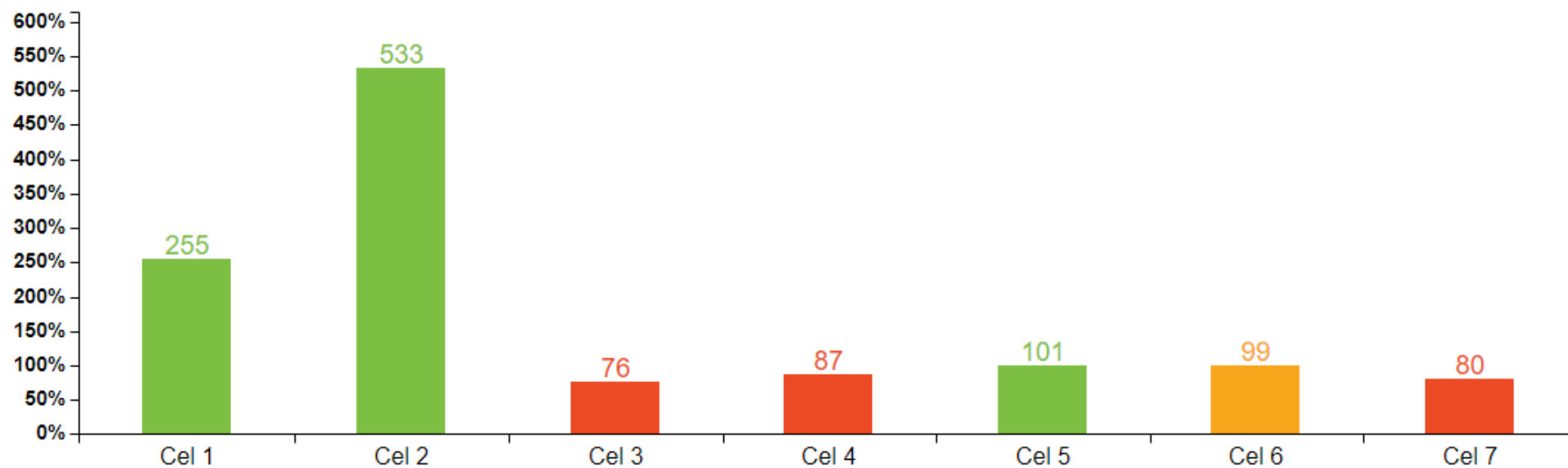
II.2. Poziom realizacji poszczególnych celów

Studium Języków Obcych

	CEL STRATEGICZNY	POZIOM REALIZACJI
CEL 1	ZWIĘKSZENIE POZIOMU SKORELOWANIA DZIAŁALNOŚCI UCZELNI Z POTRZEBAMI RYNKU	255%
CEL 2	PODNIESIENIE POZIOMU JAKOŚCI KSZTAŁCENIA POPRZEZ INTERDYSCYPLINARNOŚĆ DYDAKTYCZNA	533%
CEL 3	UMIĘDZYNARODOWIENIE UCZELNI	76%
CEL 4	ROZSZERZENIE OFERTY KSZTAŁCENIA UZUPEŁNIAJĄCEGO	87%
CEL 5	BUDOWANIE ZASAD WSPÓŁPRACY OPARTEJ NA PARTNERSTWIE I WZAJEMNYM ZAUFANIU	101%
CEL 6	PODNIESIENIE POZIOMU ADAPTACYJNOŚCI MODELU ORGANIZACJI I KOMPETENCJI	99%
CEL 7	ZWIĘKSZENIE PRZYCHODÓW UCZELNI	80%

Każdy cel jest realizowany w określonych ramach czasowych poprzez przypisane punkty kontrolne – mierniki, które odzwierciedlają stopień osiągnięcia celów. Wartość realizacji poszczególnych mierników w danym roku kształtuje się na różnym poziomie, w zależności od wielkości różnic pomiędzy wartością wykonaną a wartością zaplanowaną. Zagregowane wartości mierników obrazujące efekty każdego zrealizowanego z sukcesem celu świadczą o osiągnięciu oczekiwanego poziomu w założonych ramach czasowych. Poziom realizacji celów wraz miernikami przekłada się na realizację celu głównego, jakim jest realizacja całej Strategii Uczelni.

Poziom realizacji Strategii - ROK 2019



Legenda:

- Wykonanie w odniesieniu do planu równe lub powyżej 100%
- Wykonanie w odniesieniu do planu w zakresie 90% - 99%
- Wykonanie w odniesieniu do planu poniżej 90%

III. Analityczna ocena realizacji celów strategicznych

Cele obejmują zadania strategiczne i odzwierciedlają kluczowe aspekty działalności Uczelni. Na podstawie celów określono mierniki, które są wskaźnikami pokazującymi poziom wykonania celu, pomagają monitorować nasz postęp w ich realizacji oraz informują o stanie realizacji Strategii Uczelni.

Od roku 2016 dodatkowym elementem w procesie wyznaczania statusu realizacji Strategii Rozwoju jest przyjęcie w algorytmie przeliczeniowym dla poszczególnych mierników wag, które priorytetyzują mierniki i pozwalają na rzetelną ocenę efektywności działań podejmowanych przez Uczelnię dla osiągnięcia postawionych celów.

Priorytetyzacja mierników ma na celu zróżnicowanie ich ze względu na:

- rangę miernika w zakresie jego wpływu merytorycznego na realizację celu,
- poziom trudności w realizacji zadań niezbędnych dla osiągnięcia wartości planowanej miernika.

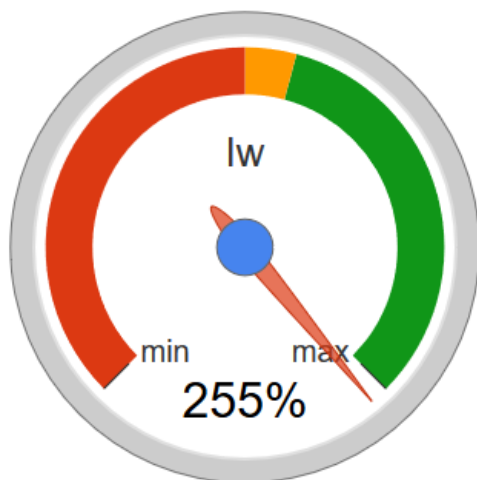
Poziom realizacji celów został przedstawiony jako:

- **Iw** - indeks wykonania (wykonanie do planu),
- **Wb** - wskaźnik bazowy (wykonanie roku bieżącego do wartości bazowej),
- **Wd** - wskaźnik docelowy (wykonanie roku bieżącego do wartości docelowej).

W rozdziale III przedstawiona jest informacja o realizacji poszczególnych celów i mierników Strategii Rozwoju Studium Języków Obcych w roku 2019 oraz wskaźników opisujących poziom wykonania wszystkich elementów Strategii.

Cel 1. ZWIĘKSZENIE POZIOMU SKORELOWANIA DZIAŁALNOŚCI UCZELNI Z POTRZEBAMI RYNKU

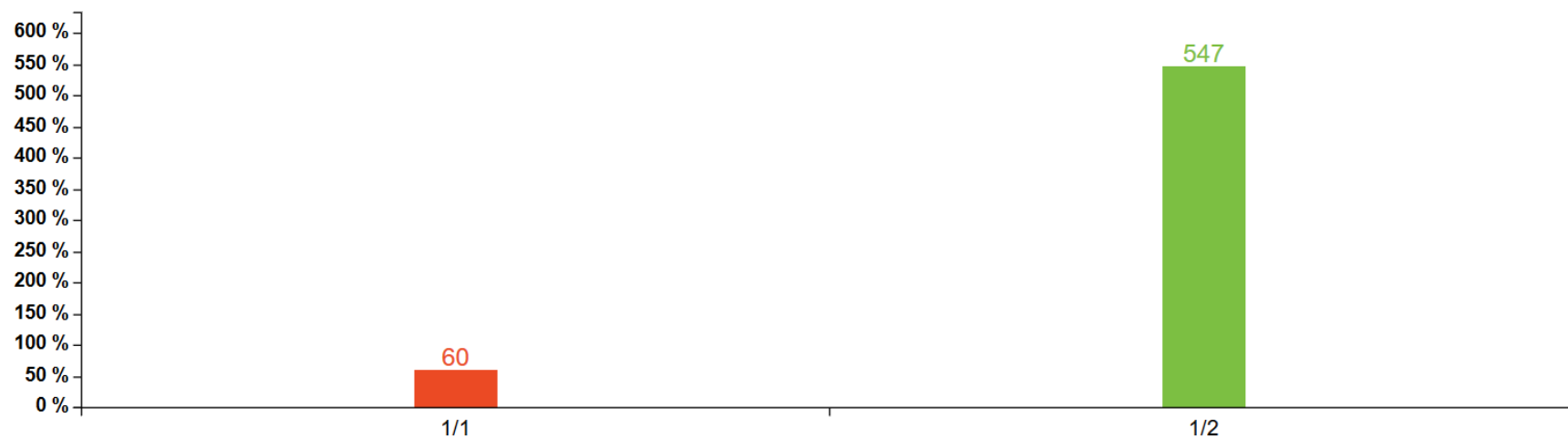
PODSUMOWANIE OCENY REALIZACJI CELU



Legenda:

- Wykonanie w odniesieniu do planu równe lub powyżej 100%
- Wykonanie w odniesieniu do planu w zakresie 90% - 99%
- Wykonanie w odniesieniu do planu poniżej 90%

Poziom realizacji mierników (wyk/plan)

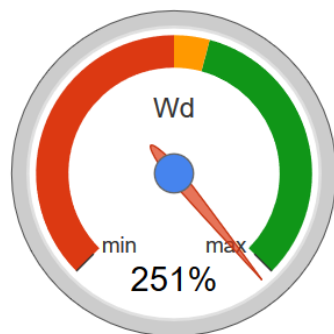
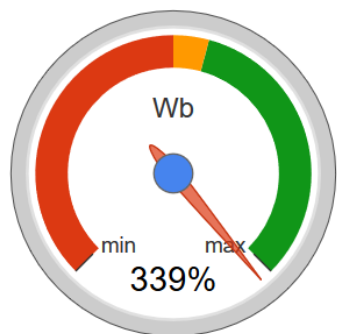


Mierniki liczbowe

1	ZWIĘKSZENIE POZIOMU SKORELOWANIA DZIAŁALNOŚCI UCZELNI Z POTRZEBAMI RYNKU	Jednostka miary	B - bazowa	Waga	2016		2017		2018		2019		D - docelowa
					P	W	P	W	P	W	P	W	
1/1	Udział pracodawców i innych przedstawicieli rynku pracy w określaniu i ocenie efektów kształcenia.	liczba / rok	35	60 %	37	103	40	103	40	90	40	24	45
1/2	Liczba zmian dostosowujących programy nauczania do potrzeb rynkowych.	liczba / rok	11	40 %	11	11	12	82	12	82	15	82	15

P - wartość planowana; W - wartość wykonana; B - wartość bazowa (2015 r.); D - wartość docelowa (2020 r.);

Mierniki liczbowe - odniesienie wartości wykonania do wartości granicznych (bazowej, docelowej)



Mierniki		Waga	I _w	W _b	W _d
1/1	Udział pracodawców i innych przedstawicieli rynku pracy w określaniu i ocenie efektów kształcenia.	60%	60%	69%	53%
1/2	Liczba zmian dostosowujących programy nauczania do potrzeb rynkowych.	40%	547%	745%	547%
Wykonanie Celu z uwzględnieniem wag mierników :		100%	255%	339%	251%

Legenda:

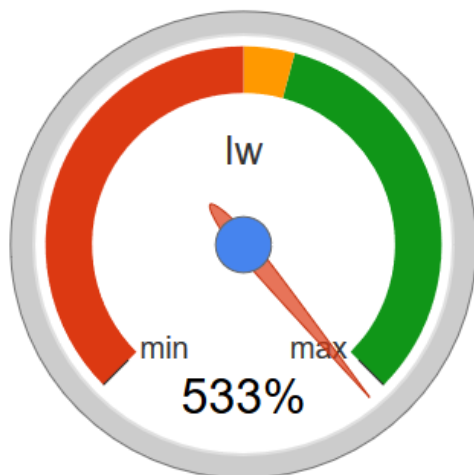
I_w - Indeks wykonania (wykonanie roku bieżącego do planu)

W_b - Wskaźnik bazowy (wykonanie roku bieżącego do wartości bazowej)

W_d - Wskaźnik docelowy (wykonanie roku bieżącego do wartości docelowej)

Cel 2. PODNIESIENIE POZIOMU JAKOŚCI KSZTAŁCENIA POPRZEZ INTERDYSCYPLINARNOŚĆ DYDAKTYCZNĄ

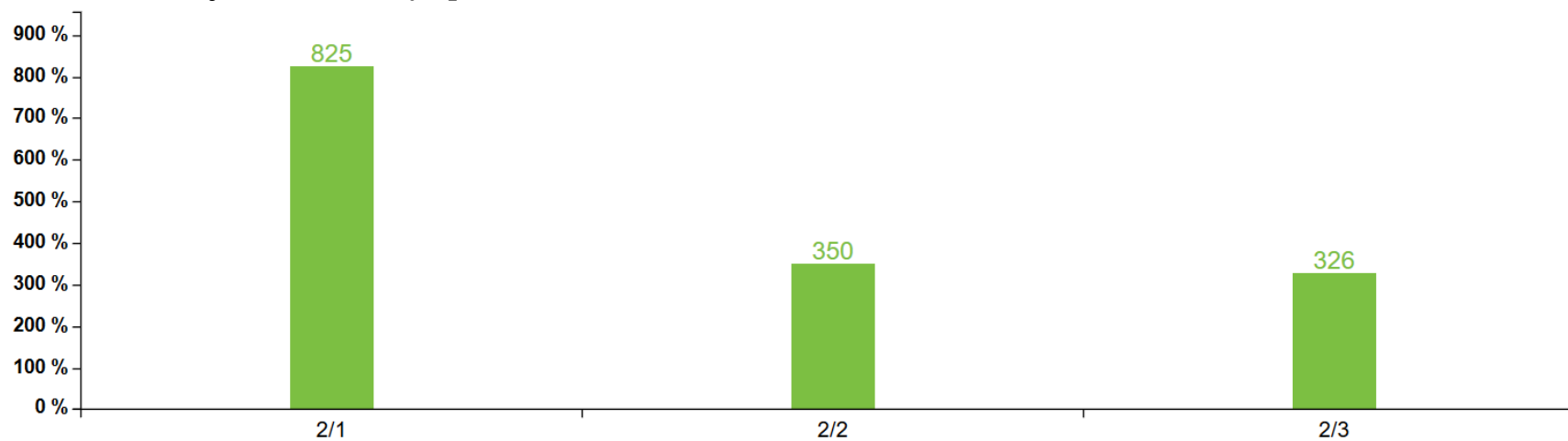
PODSUMOWANIE OCENY REALIZACJI CELU



Legenda:

- Wykonanie w odniesieniu do planu równe lub powyżej 100%
- Wykonanie w odniesieniu do planu w zakresie 90% - 99%
- Wykonanie w odniesieniu do planu poniżej 90%

Poziom realizacji mierników (wyk/plan)

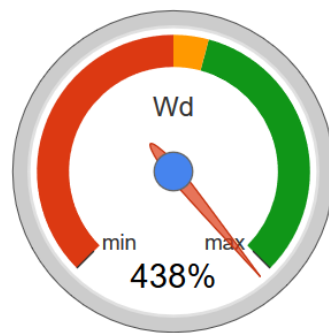
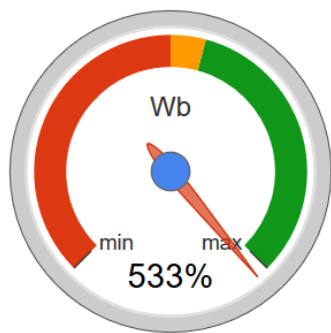


Mierniki liczbowe

2	PODNIESIENIE POZIOMU JAKOŚCI KSZTAŁCENIA POPRZEZ INTERDYSCYPLINARNOŚĆ DYDAKTYCZNA	Jednostka miary	B - bazowa	Waga	2016		2017		2018		2019		D - docelowa
					P	W	P	W	P	W	P	W	
2/1	Liczba kursów z zakresu nauk humanistycznych, społecznych, ekonomicznych i artystycznych.	liczba / rok	4	40 %	4	4	4	14	4	25	4	33	5
2/2	Liczba kursów/warsztatów interdyscyplinarnych (łączy język z krajoznawstwem i kulturą) dla studentów i doktorantów.	liczba / rok	10	30 %	10	11	10	35	10	29	10	35	12
2/3	Liczba uczestników kursów/warsztatów interdyscyplinarnych (łączy język z krajoznawstwem i kulturą) dla studentów i doktorantów.	liczba / rok	150	30 %	150	357	150	499	150	461	150	489	170

P - wartość planowana; W - wartość wykonana; B - wartość bazowa (2015 r.); D - wartość docelowa (2020 r.);

Mierniki liczbowe - odniesienie wartości wykonania do wartości granicznych (bazowej, docelowej)



Mierniki		Waga	I _w	W _b	W _d
2/1	Liczba kursów z zakresu nauk humanistycznych, społecznych, ekonomicznych i artystycznych.	40%	825%	825%	660%
2/2	Liczba kursów/warsztatów interdyscyplinarnych (łączy język z krajoznawstwem i kulturą) dla studentów i doktorantów.	30%	350%	350%	292%
2/3	Liczba uczestników kursów/warsztatów interdyscyplinarnych (łączy język z krajoznawstwem i kulturą) dla studentów i doktorantów.	30%	326%	326%	288%
Wykonanie Celu z uwzględnieniem wag mierników :		100%	533%	533%	438%

Legenda:

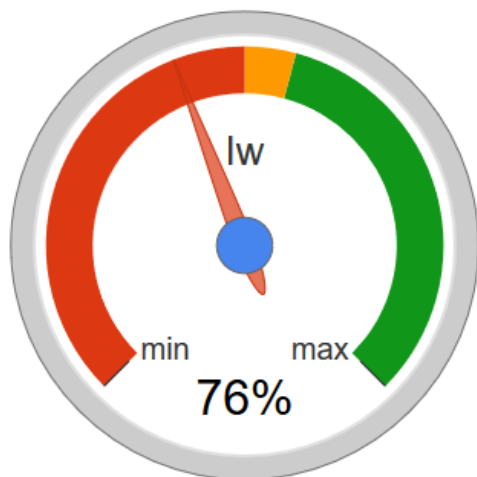
I_w - Indeks wykonania (wykonanie roku bieżącego do planu)

W_b - Wskaźnik bazowy (wykonanie roku bieżącego do wartości bazowej)

W_d - Wskaźnik docelowy (wykonanie roku bieżącego do wartości docelowej)

Cel 3. UMIEDZYNARODOWIENIE UCZELNI

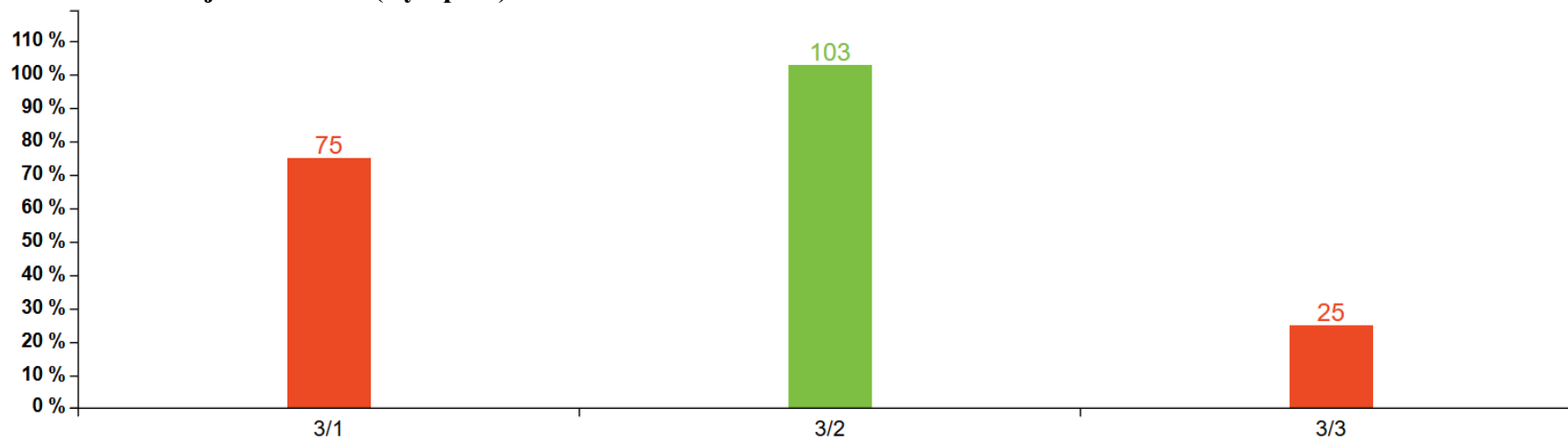
PODSUMOWANIE OCENY REALIZACJI CELU



Legenda:

- Wykonanie w odniesieniu do planu równe lub powyżej 100%
- Wykonanie w odniesieniu do planu w zakresie 90% - 99%
- Wykonanie w odniesieniu do planu poniżej 90%

Poziom realizacji mierników (wyk/plan)

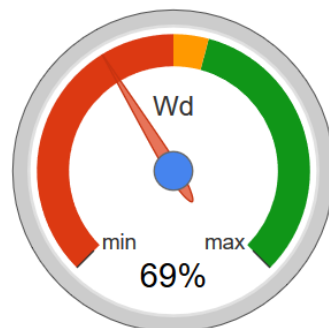
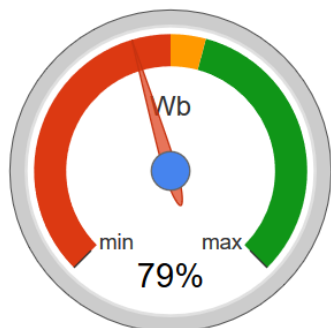


Mierniki liczbowe

3	UMIĘDZYNARODOWIENIE UCZELNI	Jednostka miary	B - bazowa	Waga	2016		2017		2018		2019		D - docelowa
					P	W	P	W	P	W	P	W	
3/1	Liczba zatrudnionych wykładowców zagranicznych.	liczba / rok	4	40 %	4	4	4	4	4	4	4	3	5
3/2	Liczba studentów, doktorantów, słuchaczy z zagranicy.	liczba / rok	150	40 %	150	160	150	173	150	169	160	164	165
3/3	Liczba studentów, doktorantów i pracowników uczestniczących w programach międzynarodowych oraz wymianie zagranicznej.	liczba / rok	40	20 %	40	41	40	4	40	144	40	10	40

P - wartość planowana; W - wartość wykonana; B - wartość bazowa (2015 r.); D - wartość docelowa (2020 r.);

Mierniki liczbowe - odniesienie wartości wykonania do wartości granicznych (bazowej, docelowej)



Mierniki		Waga	I _w	W _b	W _d
3/1	Liczba zatrudnionych wykładowców zagranicznych.	40%	75%	75%	60%
3/2	Liczba studentów, doktorantów, słuchaczy z zagranicy.	40%	103%	109%	99%
3/3	Liczba studentów, doktorantów i pracowników uczestniczących w programach międzynarodowych oraz wymianie zagranicznej.	20%	25%	25%	25%
Wykonanie Celu z uwzględnieniem wag mierników :		100%	76%	79%	69%

Legenda:

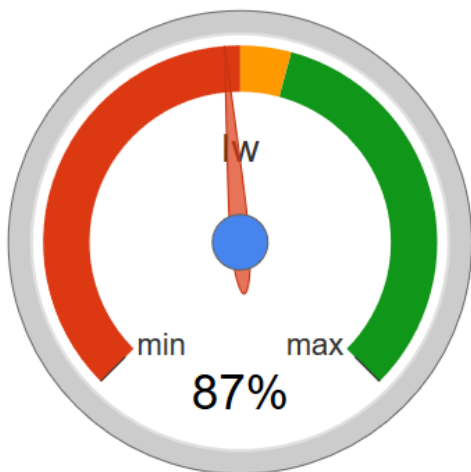
I_w - Indeks wykonania (wykonanie roku bieżącego do planu)

W_b - Wskaźnik bazowy (wykonanie roku bieżącego do wartości bazowej)

W_d - Wskaźnik docelowy (wykonanie roku bieżącego do wartości docelowej)

Cel 4. ROZSZERZENIE OFERTY KSZTAŁCENIA UZUPEŁNIAJĄCEGO

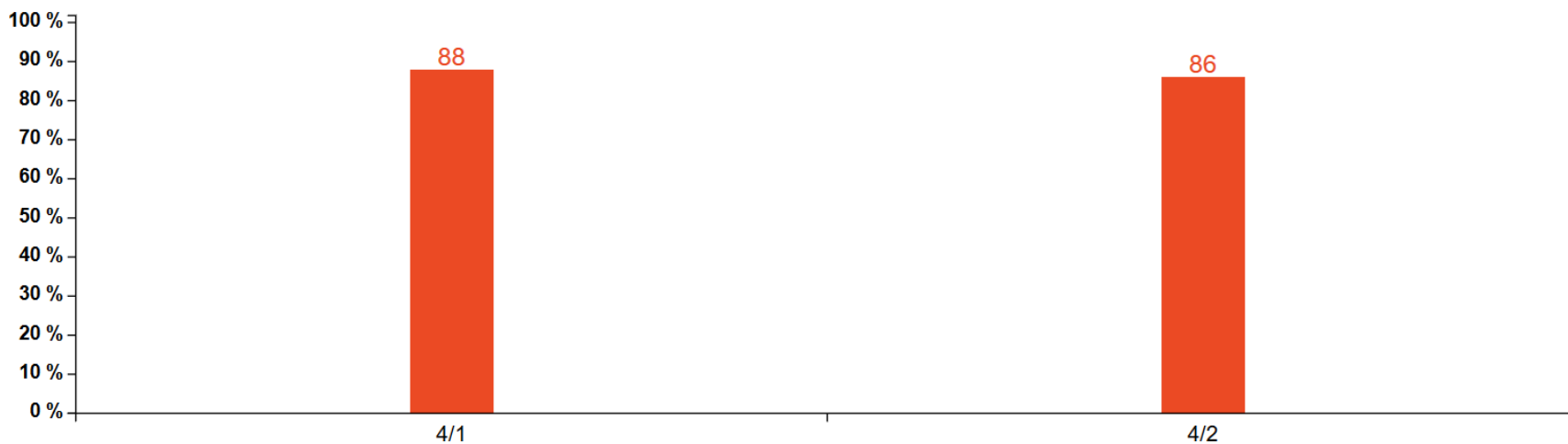
PODSUMOWANIE OCENY REALIZACJI CELU



Legenda:

- Wykonanie w odniesieniu do planu równe lub powyżej 100%
- Wykonanie w odniesieniu do planu w zakresie 90% - 99%
- Wykonanie w odniesieniu do planu poniżej 90%

Poziom realizacji mierników (wyk/plan)



Mierniki liczbowe

4	ROZSZERZENIE OFERTY KSZTAŁCENIA UZUPEŁNIAJĄCEGO	Jednostka miary	B - bazowa	Waga	2016		2017		2018		2019		D - docelowa
					P	W	P	W	P	W	P	W	
4/1	Liczba studiów podyplomowych i kursów specjalistycznych.	liczba / rok	30	40 %	30	45	30	42	32	33	34	30	35
4/2	Liczba uczestników studiów podyplomowych i uczestników kursów specjalistycznych.	liczba / rok	420	60 %	420	543	420	500	434	395	445	383	455

P - wartość planowana; W - wartość wykonana; B - wartość bazowa (2015 r.); D - wartość docelowa (2020 r.);

Mierniki liczbowe - odniesienie wartości wykonania do wartości granicznych (bazowej, docelowej)



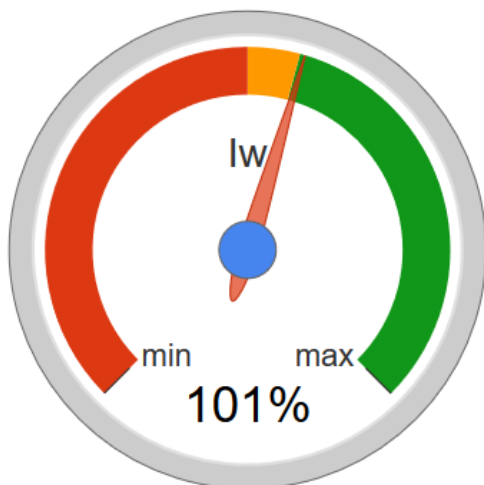
Mierniki		Waga	I _w	W _b	W _d
4/1	Liczba studiów podyplomowych i kursów specjalistycznych.	40%	88%	100%	86%
4/2	Liczba uczestników studiów podyplomowych i uczestników kursów specjalistycznych.	60%	86%	91%	84%
Wykonanie Celu z uwzględnieniem wag mierników :		100%	87%	95%	85%

Legenda:

- I_w - Indeks wykonania (wykonanie roku bieżącego do planu)
- W_b - Wskaźnik bazowy (wykonanie roku bieżącego do wartości bazowej)
- W_d - Wskaźnik docelowy (wykonanie roku bieżącego do wartości docelowej)

Cel 5. BUDOWANIE ZASAD WSPÓŁPRACY OPARTEJ NA PARTNERSTWIE I WZAJEMNYM ZAUFANIU

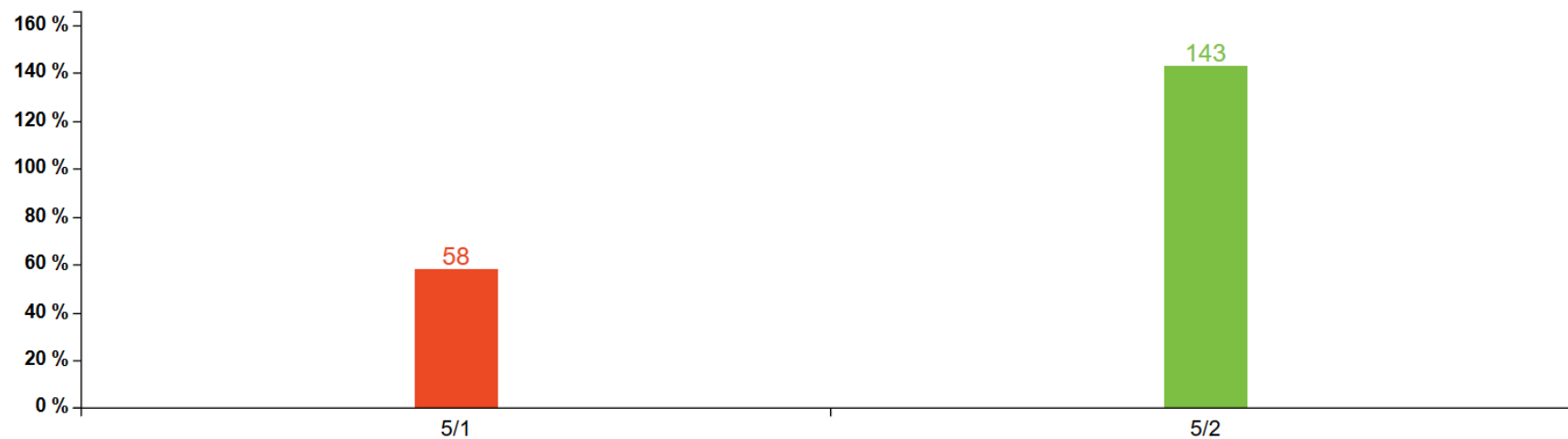
PODSUMOWANIE OCENY REALIZACJI CELU



Legenda:

- Wykonanie w odniesieniu do planu równe lub powyżej 100%
- Wykonanie w odniesieniu do planu w zakresie 90% - 99%
- Wykonanie w odniesieniu do planu poniżej 90%

Poziom realizacji mierników (wyk/plan)

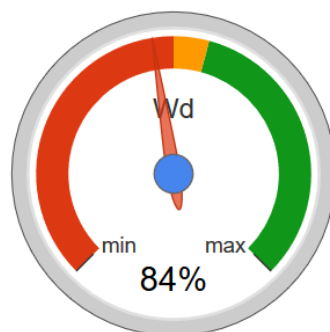
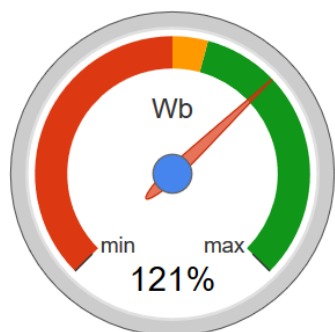


Mierniki liczbowe

5	BUDOWANIE ZASAD WSPÓŁPRACY OPARTEJ NA PARTNERSTWIE I WZAJEMNYM ZAUFANIU	Jednostka miary	B - bazowa	Waga	2016		2017		2018		2019		D - docelowa
					P	W	P	W	P	W	P	W	
5/1	Liczba przeszkolonych pracowników z zakresu podnoszenia kompetencji interpersonalnych.	liczba / rok	7	50 %	10	10	10	4	12	70	12	7	16
5/2	Liczba zorganizowanych spotkań ze studentami, służących budowaniu współpracy i partnerstwa.	liczba / rok	7	50 %	7	9	7	9	7	9	7	10	8

P - wartość planowana; W - wartość wykonana; B - wartość bazowa (2015 r.); D - wartość docelowa (2020 r.);

Mierniki liczbowe - odniesienie wartości wykonania do wartości granicznych (bazowej, docelowej)



Mierniki		Waga	I _w	W _b	W _d
5/1	Liczba przeszkolonych pracowników z zakresu podnoszenia kompetencji interpersonalnych.	50%	58%	100%	44%
5/2	Liczba zorganizowanych spotkań ze studentami, służących budowaniu współpracy i partnerstwa.	50%	143%	143%	125%
Wykonanie Celu z uwzględnieniem wag mierników :		100%	101%	121%	84%

Legenda:

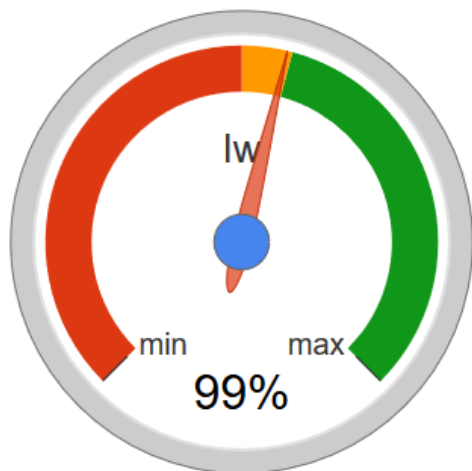
I_w - Indeks wykonania (wykonanie roku bieżącego do planu)

W_b - Wskaźnik bazowy (wykonanie roku bieżącego do wartości bazowej)

W_d - Wskaźnik docelowy (wykonanie roku bieżącego do wartości docelowej)

Cel 6. PODNIESIENIE POZIOMU ADAPTACYJNOŚCI MODELU ORGANIZACJI I KOMPETENCJI

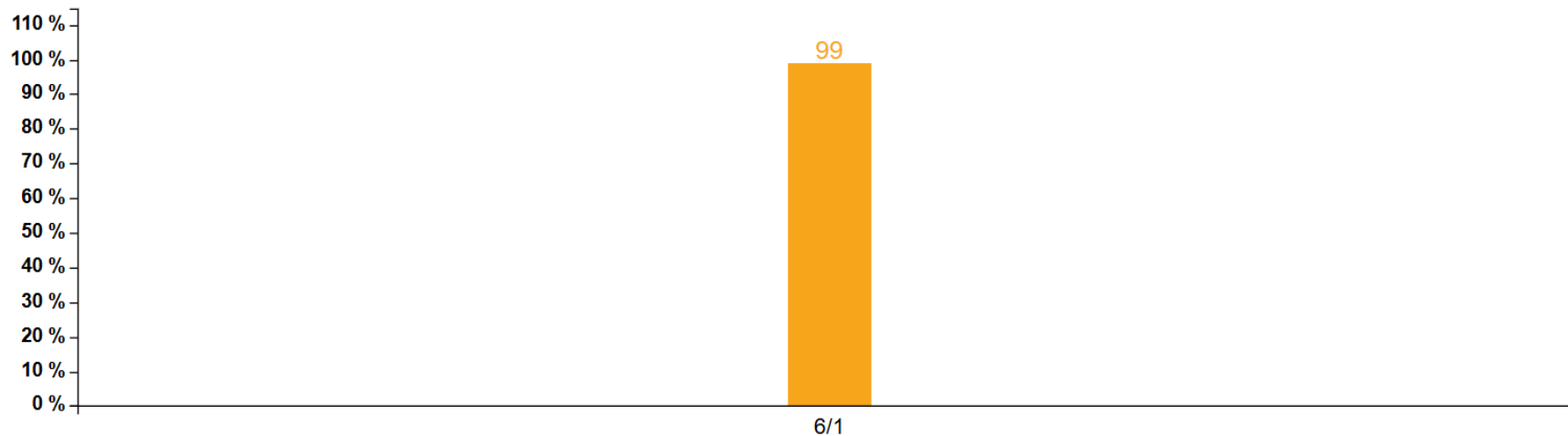
PODSUMOWANIE OCENY REALIZACJI CELU



Legenda:

- Wykonanie w odniesieniu do planu równe lub powyżej 100%
- Wykonanie w odniesieniu do planu w zakresie 90% - 99%
- Wykonanie w odniesieniu do planu poniżej 90%

Poziom realizacji mierników (wyk/plan)



Mierniki liczbowe

6	PODNIESIENIE POZIOMU ADAPTACYJNOŚCI MODELU ORGANIZACJI I KOMPETENCJI	Jednostka miary	B - bazowa	Waga	2016		2017		2018		2019		D - docelowa
					P	W	P	W	P	W	P	W	
6/1	Liczba pracowników biorących udział w różnych formach doskonalenia zawodowego.	liczba / rok	76	100 %	77	91	77	94	78	184	80	79	82

P - wartość planowana; W - wartość wykonana; B - wartość bazowa (2015 r.); D - wartość docelowa (2020 r.);

Mierniki liczbowe - odniesienie wartości wykonania do wartości granicznych (bazowej, docelowej)



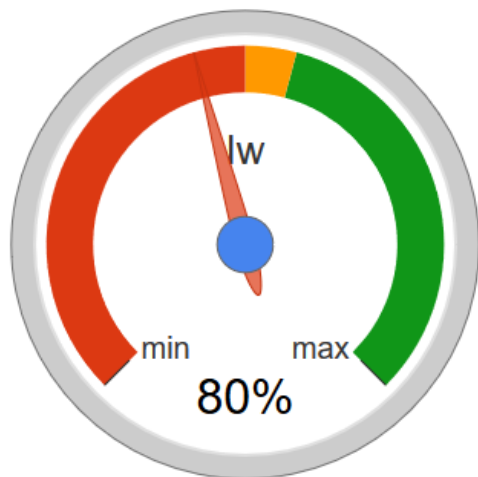
Mierniki		Waga	I _w	W _b	W _d
6/1	Liczba pracowników biorących udział w różnych formach doskonalenia zawodowego.	100%	99%	104%	96%
Wykonanie Celu z uwzględnieniem wag mierników :		100%	99%	104%	96%

Legenda:

- I_w - Indeks wykonania (wykonanie roku bieżącego do planu)
- W_b - Wskaźnik bazowy (wykonanie roku bieżącego do wartości bazowej)
- W_d - Wskaźnik docelowy (wykonanie roku bieżącego do wartości docelowej)

Cel 7. ZWIĘKSZENIE PRZYCHODÓW UCZELNI

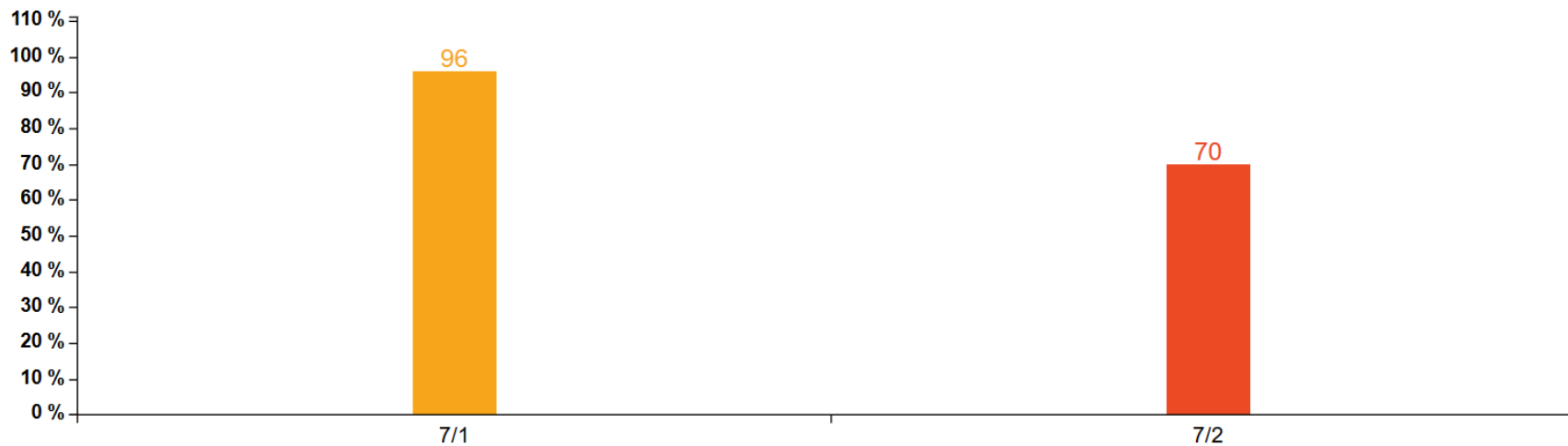
PODSUMOWANIE OCENY REALIZACJI CELU



Legenda:

- Wykonanie w odniesieniu do planu równe lub powyżej 100%
- Wykonanie w odniesieniu do planu w zakresie 90% - 99%
- Wykonanie w odniesieniu do planu poniżej 90%

Poziom realizacji mierników (wyk/plan)

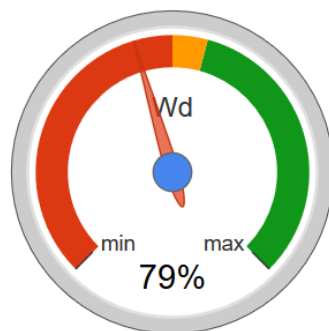
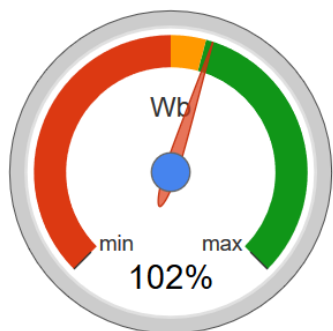


Mierniki liczbowe

7	ZWIĘKSZENIE PRZYCHODÓW UCZELNI	Jednostka miary	B - bazowa	Waga	2016		2017		2018		2019		D - docelowa
					P	W	P	W	P	W	P	W	
7/1	Wartość otrzymywanych dotacji.	PLN / rok	8 450 000	40 %	9 500 000	9 602 200	9 900 000	9 400 602	10 000 000	8 767 658	10 200 000	9 799 994	10 500 000
7/2	Wartość przychodów z tytułu opłat.	PLN / rok	1 200 000	60 %	1 300 000	1 439 110	1 400 000	1 398 929	1 500 000	1 049 880	1 600 000	1 119 620	1 600 000

P - wartość planowana; W - wartość wykonana; B - wartość bazowa (2015 r.); D - wartość docelowa (2020 r.);

Mierniki liczbowe - odniesienie wartości wykonania do wartości granicznych (bazowej, docelowej)



Mierniki		Waga	Iw	Wb	Wd
7/1	Wartość otrzymywanych dotacji.	40%	96%	116%	93%
7/2	Wartość przychodów z tytułu opłat.	60%	70%	93%	70%
Wykonanie Celu z uwzględnieniem wag mierników :		100%	80%	102%	79%

Legenda:

- I_w - Indeks wykonania (wykonanie roku bieżącego do planu)
- W_b - Wskaźnik bazowy (wykonanie roku bieżącego do wartości bazowej)
- W_d - Wskaźnik docelowy (wykonanie roku bieżącego do wartości docelowej)

IV. Podsumowanie

Wdrażanie Strategii Rozwoju Politechniki Wrocławskiej ma na celu perspektywiczny rozwój naszej Uczelni poprzez realizację podstawowych wartości akademickich, którym ma ona służyć. Podejmowane działania ukierunkowane są na realizację misji Uczelni, a jednocześnie budują nasze umiejętności i kompetencje w zakresie zarządzania przyszłością. Wyznaczając cele i planując zadania kierujemy się następującymi przesłankami:

- Strategia wyznacza pewien idealny, a tym samym nieosiągalny, stan rzeczy — pozwala nam jednak określić, jak daleko nam do ideału i czy się do niego zbliżamy.
- Projekty podejmowane w ramach Strategii powinny być ambitne, ale muszą być realizowalne.
- Strategia, uświadamiając skalę naszych aspiracji, jednocześnie mobilizuje do działania.

Kreowanie i realizacja strategii rozwoju mają fundamentalne znaczenie dla funkcjonowania każdej złożonej organizacji długiego trwania, w szczególności:

- Wzmacnia się motywacja pracowników:
 - strategiczne kierunki rozwoju ukazują działania własne w odpowiedniej perspektywie,
 - cele ukierunkowują rozwój pracowników zgodnie z zamierzeniami Strategii,
 - mierniki stają się narzędziami stymulującymi pożądane zachowania,
 - pracownicy reagują na to, czego się oczekuje, a nie tylko na to, co się kontroluje.
- Kierownictwo uzyskuje narzędzie długookresowego zarządzania:
 - strategiczne mierniki pozwalają na ewaluację postępu organizacji w osiąganiu strategicznych celów, a na tej podstawie definiowanie nowych i modyfikację bieżących celów,
 - ewentualne rozbieżności między merytoryczną i wskaźnikową oceną procesów rozwojowych dają asumpt do modyfikacji zestawów wskaźników i ich wag, tak aby uzyskać lepsze ich dostosowania do wymogów Strategii.

Przedstawiona analiza wyników wskaźnikowych za rok 2019 stanowi uporządkowany materiał pomocniczy do merytorycznej oceny procesu realizacji Strategii Rozwoju Politechniki Wrocławskiej w ostatnich latach. W szczególności dotyczy to celów, w przypadku których wyniki wskaźnikowe nie spełniają oczekiwań.

Raport został wygenerowany z aplikacji: System Monitorowania Strategii Politechniki Wrocławskiej na podstawie danych liczbowych wprowadzonych przez Studium Języków Obcych.



Politechnika Wroclawska